



VIBORG FJERNVARME

Tilbud på rådgivning i forbindelse
med planlagt fusion

INDHOLD

| | | |
|-----|--|----|
| 1. | INDLEDNING | 2 |
| 2. | Beskrivelse af plan for rådgivningen | 3 |
| 3. | Tilbudssum | 5 |
| 3.1 | Foruddefinerede opgaver | 5 |
| 3.2 | Ikke definerede opgaver | 5 |
| 4. | BDO og forsyningssektoren | 6 |
| 4.1 | Sammenlægning og fusion samt andre særlige opgaver vi har udført for forsyninger | 7 |
| 5. | Teamsammensætning og CV'er | 9 |
| 6. | Afsluttende oplysninger | 13 |

1. INDLEDNING

På de efterfølgende sider har vi beskrevet vores tilbud på den samlede fusionsopgave for Viborg Fjernvarme, Energi Viborg Kraftvarme A/S, Overlund Fjernvarme Amba, Boligselskabet Viborg og Boligselskabet Sct. Jørgen.

Nærværende tilbud er udarbejdet på grundlag af samtaler med bestyrelsesformand Kristian Brøns Nielsen samt modtaget notat udarbejdet af Horten advokatfirma "Fremtidig struktur for fjernvarmeforsyning i Viborg" samt pressemeddelelse fra møde på Viborg Rådhus. Forannævnte begrænsede materiale medfører, at der kan være opgaver, der ikke indgår i nedennævnte beskrivelse

De omfattende selskaber er organiseret i forskellige selskabsformer og med forskellig skattepligtsstatus:

| Selskab | Organisationsform | Skattepligtsstatus |
|------------------------------|---------------------------|------------------------------|
| Viborg Fjernvarme | Forbrugerejet Amba | Foreningsbeskattet |
| Energi Viborg Kraftvarme A/S | Kommunalejet | Aktieselskabsbeskattet |
| Overlund Fjernvarme A.m.b.a, | Forbrugerejet Amba | Foreningsbeskattet (antaget) |
| Boligselskabet Viborg | Almennyttigt boligselskab | Skattefritaget (antaget) |
| Boligselskabet Sct. Jørgen | Almennyttigt boligselskab | Skattefritaget (antaget) |

Ønsket er, at det modtagende selskab er et fælles forbrugerejet amba.

Henset til varmevirksomhedernes forskellige organisationsformer, ejerskabsstrukturer og skattepligtsstatus, vil der skulle udarbejdes en fusionsmodel, som tager højde herfor. Herunder vil modellen ligeledes skulle kunne håndtere de særlige forhold, som allerede beskrevet af Horten i rapport af 10. december 2018.

Der vil i forbindelse med en fusion af varmevirksomhederne være en række opgaver, som på forhånd vil kunne defineres og dermed prissættes. Disse er listet i tilbuddets afsnit 3.1.

Der vil dog samtidigt være en række opgaver, som er procesrelaterede (eksempelvis undersøgelse af parternes specifikke forhold med henblik på fastlæggelse af selve sammenlægningsmodellen), og dermed ikke vil kunne defineres på forhånd. Sådanne opgaver vil blive faktureret på grundlag af medgået tid. Vi har i tilbuddets afsnit 3.2 anført vores timesatser.

Vi har sammensat et team af forsyningspecialister fra vores kontor i Viborg ved statsautoriseret revisor og Partner Preben Pedersen samt vores specialafdeling indenfor forsyning i Århus. Såfremt der ønskes ændringer i teamet er vi naturligvis åbne herfor.

Tilbuddet er gældende 6 mdr. frem.

Såfremt I ønsker yderligere oplysninger til brug for behandling af vores tilbud, står vi gerne til rådighed, og kan kontaktes, som angivet nedenfor.

BDO
Statsautoriseret Revisionsaktieselskab A/S
Kystvejen 29
8000 Aarhus C
CVR-nr. 20 22 26 70

Søren Peter Nielsen
Partner, statsautoriseret revisor
Tlf. 28 75 51 65
E-mail: spn@bdo.dk

Kim Kirk Kaiser
Partner, Skat
Tlf. 26 31 82 21
E-mail: kik@bdo.dk

Preben Pedersen
Partner, statsautoriseret revisor
Tlf. 41 96 17 26
E-mail: prp@bdo.dk

2. BESKRIVELSE AF PLAN FOR RÅDGIVNINGEN

Ved en sammenlægning af varmeselskaber vil der være en række lovregulerede og ikke-lovregulerede opgaver, som skal eller kan iværksættes. Vi har nedenfor kort skematiseret en række af disse.

Ved igangsætning af opgaven vil relevante opgaver blive indarbejdet i en tids- og handleplan, som fastlægger en klar tidsplan og ansvarsfordeling frem til de endelige beslutningsprocesser samt den efterfølgende registreringsproces.

| Opgave | Bemærkning |
|----------------------------------|--|
| Fusionsmodel | Fastlæggelse af model for gennemførelse af fusionen. Herunder skal der ikke blot tages hensyn til de selskabsretlige forskelle mellem virksomhederne. Fusionen skal planlægges skattemæssigt optimalt, herunder eventuelt ved indhentelse af bindende svar fra skattemyndighederne. Derudover skal modellen tage hensyn til de forsyningsretlige- og kommunalretlige regler, de eksisterende vedtægter for selskaberne samt de forhold, som allerede er beskrevet i Hortens rapport af 10. december 2018. Det vil derudover være hensigtsmæssigt, hvis modellen - om muligt - tager højde for den forventede kommende reform af varmesektoren. |
| Fortsættende selskab | Afklaring af hvorvidt der skal etableres et nyt Amba eller hvorvidt Viborg Fjernvarme kan anvendes som det fortsættende selskab. |
| Økonomi | I forbindelse med fusionen skal en række økonomiske forhold afdækkes i samråd med de indgående virksomheder. |
| Takster og tilslutningsbidrag | Takststruktur og takstniveau mellem selskaberne skal afklares med henblik på at fastlægge forskelle. Det vil være muligt at bibeholde forskellige takster - i de 5 virksomheders forsyningsområder, også efter fusionen - men kun for en periode. Det anbefales, at hovedelementerne i fremtidig fælles takststruktur og takstniveau fastlægges, samt i hvilket omfang, der i en periode skal være takstdifferentiering. I forhold til undersøgelse af takststruktur skal det tillige afklares, hvorledes selskaberne har håndteret tilslutningsbidrag. Visse selskaber har undladt opkrævning af tilslutningsbidrag. |
| Fri egenkapital og andelskapital | Størrelsen og eksistensen af eventuel fri egenkapital og andelskapital skal afklares. |
| Regnskabspraksis | Gennemgang af regnskabspraksis for de 5 virksomheder og udarbejdelse af fællesregnskabspraksis for den fortsættende virksomhed. |
| Aktiviteter | Aktiviteterne i de 5 virksomheder skal fastlægges med henblik på at få afklaret, hvilke aktiviteter, der er i selskaberne, herunder om der er aktiviteter, der skal udskilles i særskilt selskab for at undgå skattepligt. |
| Dokumenter | Gennemførelse af fusionen kræver, at der udarbejdes en række dokumenter, dels som dokumentation i forhold til Skattestyrelsen, dels som fælles fremtidig virksomhedsgrundlag. |
| Fusionsaftale | Aftale mellem selskaberne, som fastlægger vilkårene for fusionen. |

| | |
|-----------------------------------|---|
| | Aftalen bør indeholde en stillingtagen til hovedelementerne i de fælles vedtægter, andelshaverstatus for forbrugere, takster, taksstruktur, leveringsvilkår, fortsættende selskab og fusionsdato. |
| Fælles fusionsbalance | Udarbejdelse af fælles fusionsbalance med tilpasning af værdier i henhold til fusionsaftale. |
| Overdragelsesaftale | Overdragelsesaftaler fra de ophørende selskaber til det fortsættende selskab skal udarbejdes med udgangspunkt i den identifikation, der er foretaget af aktiver og passiver. |
| Fusionsdato og tidsplan | Datoen for den kommende fusion - det vil sige datoen for overdragelsen af aktiver m.v. - skal fastlægges. I sammenhæng hermed udarbejdes en tidsplan. |
| Identifikation | Med henblik på at tilvejebringe grundlag for det videre arbejde med udarbejdelse af udkast til de nødvendige dokumenter til brug for fusionen og myndighedsgodkendelser identificeres de aktiver og passiver, der skal overdrages til det fortsættende selskab. |
| Grunde og ejendomme | Grunde og ejendomme, som skal overdrages til det fortsættende selskab med angivelse af matr.nr., skal værdiansættes. |
| Ledningsanlæg, vekslere mv. | Ledninger, tekniske anlæg mv., som skal overdrages til det fortsættende selskab, skal beskrives, eventuelt ved henvisning til kortbilag, og skal værdiansættes. |
| Brændselslagre og øvrige aktiver | Brændselslagre og øvrige aktiver, som skal overdrages, skal identificeres og værdiansættes. |
| Medarbejdere | Medarbejdere, som skal overdrages til det fortsættende selskab, skal identificeres, herunder disses ansættelsesvilkår og eventuelle overenskomster samt opgørelser og værdiansættelse heraf. |
| Verserende sager | Verserende sager ved energimyndigheder, domstole, eller andre skal identificeres, og der skal eventuelt foretages hensættelser hertil. |
| Skattestyrelsen | Meddelelse til Skattestyrelsen senest 8 dage efter fusionsdatoen, om det fortsættende selskabs overtagelse af momsreguleringsforpligtigheden. For de virksomheder, der er skattepligtige og ophører, skal afsluttende skatteansættelse sendes, senest 1 måned efter fusionsdatoen. |
| Kommune | Henvendelse til kommunen med henblik på at indhente samtykke til, at eventuel kommunegaranti for lån kan overdrages til det fortsættende selskab m.v. |
| Forsyningstilsynet | Forsyningstilsynet skal orienteres om fusionen, således at blandt andet de ophørende selskaber kan udgå af deres Energidata-system. |
| Anmeldelse til Forsyningstilsynet | Nye leveringsvilkår og takster skal anmeldes til Forsyningstilsynet. |
| Likvidationsregnskab | Udarbejdelse af likvidationsregnskaber for de ophørende selskaber. |

Vi har i afsnit 4 beskrevet BDO's branchegruppe for Energi & Forsyningsvirksomheder samt angivet eksempler på tidligere fusioner, hvor medlemmerne af vores branchegruppe har assisteret. Vi har, udover stor erfaring med fusioner og sammenlægninger indenfor forsyningsområdet, også stor erfaring med andre forsyningsrelaterede ydelser. Vi kan således i forlængelse af fusionen også tilbyde assistance med eksempelvis:

- tilpasning af kontoplan og registreringer i forhold til de nye krav, der kommer til indberetning af reguleringsregnskabet og oplysninger til brug for benchmarking.
- Assistance med Pris- og levetidskataloget, herunder revision heraf og vejledning i forbindelse med udfyldelse.
- Assistance med løbende opfølgning på indtægtsramme, samt optimering i forhold hertil.

3. TILBUDSSUM

3.1 FORUDDEFINEREDE OPGAVER

Vi kan, for så vidt angår de opgaver som kan defineres og afgrænses på forhånd, tilbyde at udføre den udbudte opgave for Viborg Fjernvarme for en pris (ekskl. moms) på:

310 tkr.

Prisen omfatter udvalgte opgaver, som er specificeret nedenfor.

| Ydelser relateret til fusionsdokumenter m.v. | Honorar |
|---|---------|
| Udarbejde oversigt over nuværende regnskabspraksis og fastsætte fremtidig praksis | 25 tkr. |
| Gennemgang af værdiansættelse af aktiver (ejendomme, anlæg og øvrige aktiver) | 75 tkr. |
| Gennemgang af og værdiansættelse af hensættelser og forpligtelser | 15 tkr. |
| Analysere konsekvens af forskelle i værdiansættelser | 25 tkr. |
| Udarbejdelse og revision af fusionsbalance | 75 tkr. |
| Vurderingsberetning | 20 tkr. |
| Evt. vurderingsmandsudtalelse | 10 tkr. |

| Ydelser relateret til beslutningsproces m.v. | Honorar |
|--|---------|
| Belysning af nuværende takster og tilslutningsbidrag | 10 tkr. |
| Forslag til fremadrettet takststruktur, baseret på de eksisterende takster | 20 tkr. |
| Assistance i forbindelse med fremadrettet budget | 35 tkr. |

Tilbudssummerne er inkl. alle omkostninger, herunder også kørsel og rejsetid.

3.2 PROCESRELATEREDE OPGAVER

Som det fremgår af indledningen, vil der i forbindelse med en fusionsproces typisk være en række opgaver, hvor det vil være svært at vurdere såvel behov for assistance samt omfanget af assistance.

Indenfor rammerne af nærværende opgave kan vi tilbyde følgende timesatser (ekskl. moms) i relation til de opgaver m.v., som udspringer af selve fusionsprocessen, og dermed ikke kan prissættes på forhånd.

| Ydelse | Pris pr. time |
|---|---------------|
| Partner/director (Statsautoriseret revisor) | 1.500 kr. |
| Ledende revisor (Cand. Merc. Aud) | 950 kr. |
| Revisorassistent (HD eller tilsvarende) | 600 kr. |
| Specialister i moms og skat | 2.000 kr. |

Medgået tid til ikke definerede opgaver vil blive specificeret i forbindelse med faktureringen.

Såfremt der under forløbet identificeres større enkeltopgaver m.v. - det vil sige, opgaver som ikke vedrører selve fusionsprocessen - vil der inden igangsætning heraf blive indgået en særskilt aftale herom.

4. BDO OG FORSYNINGSSEKTOREN

BDO har en historisk stærk brancheorientering indenfor energi og forsyningssektoren, hvor omdrejningspunktet er vores branchegruppe for Energi & Forsyning. Branchegruppen dækker alle vores fagområder indenfor revision, fusioner og samarbejder, skatter og afgifter, finansiering, ledelse, udbud, CSR, cybbersecurity samt andre konsulentopgaver.

I BDO er vores motto "Indlevelse skaber udvikling", og vi mener det. Vi tror på, at vores branchekendskab og indsigt sammen med indlevelse i det enkelte selskabs forhold gør, at vi i fællesskab kan hjælpe vores kunder med de bedste og mest holdbare løsninger. Desuden er BDO, i modsætning til mange af vores konkurrenter, et dansk firma. Dette afspejler sig direkte i vores standarder, revisionsmetoder og i de produkter, vi og vores medarbejdere udarbejder.

Formålet med vores branchegruppe er ikke blot at sikre intern vidensdeling og uddannelse, men også at kunne tilbyde vores kunder løsninger baseret på gennemarbejdede branchespecifikke standarder og modeller, fagspecifikke nyhedsbreve og magasiner, kurser og gå-hjem møder etc. Branchegruppen, som er centreret omkring vores kontor i Aarhus, består herudover af en lang række revisorer fra BDO's lokale kontorer, som ligeledes arbejder med forsyning som speciale.

Branchegruppen blev i 2018 udvidet væsentligt. Dels tiltrådte Partner, statsautoriseret revisor Søren Peter Nielsen, som har mange års erfaring i at revidere og rådgive forsyningsvirksomheder, og dels tiltrådte Kim Kirk Kaiser, som er specialist i regulatoriske forhold og en af de førende skatterådgivere på forsyningsområdet. Vi har samlet set et meget stort netværk til interessenterne i branchen, dvs. ikke blot selskaberne men også forgrenet ind i brancheforeninger, myndigheder og blandt de politiske beslutningstagere.

BDO er markedsledende på revision af varme- og kraftvarmeverker. Her har vi den største markedsandel, og er revisor for omkring 60 varmemvirksomheder, hvor de største omfatter TVIS I/S og VEKS I/S. Vores meget stærke position på dette område har også gjort, at vi har haft et tæt samarbejde med myndighederne i forhold til ny varmesektorlov, rådgivning til grundbeløbsværker m.v. BDO reviderer og rådgiver pt. cirka 50 % af de kommunale affaldsvirksomheder i Danmark, og vi har en markant markedsandel på dette område. Vi er revisor for cirka 50 vandselskaber, hvoraf omkring halvdelen er omfattet af vandsektorloven. Vi har en stigende andel kunder inden for kommunale forsyningskoncerner - pt. reviderer og/eller rådgiver vi således 6 kommunale forsyninger - og er stærkt på vej frem.

Vi udfører løbende opgaver for brancheforeninger, såsom Danske Fjernvarme, DANVA, Dansk Energi og forskellige myndigheder. Vi har eksempelvis indenfor den seneste tid udført opgaver både for Energistyrelsen, Forsyningstilsynet og Energi-, Forsynings- og Klimaministeriet omkring forhold i elsektoren og varmesektoren.

BDO har formandskabet i FSR - Danske Revisorers forsyningsgruppe, der udveksler erfaringer på forsyningsområdet, og udarbejder hørings svar til nye bekendtgørelser, f.eks. vedr. varmesektorlovgivningen.

Søren Peter Nielsen har herudover kendskab til kommunale forhold, idet han er revisor for en række kommuner i det midt- og nordjyske.

Vi har nedenfor kort beskrevet nogen af de områder, hvor BDO Energi & Forsyning besidder specialkompetencer ift. vores konkurrenter.

Ny varmeregulering

BDO har været tæt på udarbejdelsen af den kommende varmeregulering, da vi sammen med en arbejdsgruppe, der også bestod af NIRAS og Copenhagen Economics, har givet en række anbefalinger til Energistyrelsen, blandt andet omkring opbygning af Pris- og Levetidskatalog (POLKA) og konteringsvejledning i

forbindelse med standardisering af omkostninger. Reguleringen lå fast forud for vores arbejde, og vores arbejde har primært bestået i udarbejdelse af værktøjer.

Denne erfaring kan vi blandt andet anvende til rådgivning i form af:

- Assistance i forbindelse med udarbejdelse af POLKA. Ud over at vi kender opbygningen af kataloget, har vi tidligere assisteret en række vandværker i forbindelse med deres indberetning af POLKA ved indtræden i vandsektorloven.
- Rådgivning omkring fastlæggelse af takster og langtidsbudgetter. Det er væsentligt for styring af økonomi og takster, at have et overblik over reguleringens betydning både på kort og lang sigt.
- Assistance i forbindelse med indberetninger i forhold til ny regulering, herunder konsekvensanalyse. Den prisenfærdig, som kendes i dag, bliver ændret, og fremadrettet vil det være en ændret indberetning, som kommer til at bygge på den konteringsvejledning, som BDO har været med til at anbefale Energistyrelsen. Vi har derfor mulighed for at give en rådgivning, omkring hvilke muligheder der er for optimering af indberetningen f.eks. i forhold til tillæg, ikke-påvirkelige omkostninger osv.

4.1 SAMMENLÆGNING OG FUSION SAMT ANDRE SÆRLIGE OPGAVER VI HAR UDFØRT FOR FORSYNINGER

I løbet af de seneste år har vi udført en række rådgivningsopgaver inden for forsyningssektoren i forbindelse med fusioner og sammenlægninger. Nedenfor er nævnt nogle af dem, som vi vurderer kan have interesse for Viborg Fjernvarme.

Fusion, sammenlægning og samarbejder mellem varmforsyningsvirksomheder

I BDO har vi en særskilt afdeling, der i samarbejde med branchegruppen hjælper kunder i forhold til køb og salg af virksomheder. På forsyningsområdet har de reguleringsmæssige forhold ofte stor betydning for værdisætningen af et forsyningselskab. Herudover kan det ligeledes være relevant at se på de kommende finansieringsmuligheder, både ved den løbende drift, men også til den generelle finansiering af f.eks. anlægsinvesteringer. Her assisterer vi allerede i dag en række forsynere, med f.eks. udarbejdelse af langtidsbudgetter, konsekvensanalyse på valg af lån m.v. Vores opgave har herudover været at hjælpe til med vurdering af de regulatoriske forhold, herunder indvirkningen på de fremtidige takster. I forbindelse med sammenlægninger kan der ligeledes være en række såvel regnskabsmæssige som skattemæssige forhold, der skal indgå. Her har Kim Kaiser arbejdet meget som rådgiver i forbindelse med de skattemæssige faldgruber for såvel skattefrie som skattepligtige virksomheder indenfor el, vand og varme.

I forbindelse med sammenlægninger kan der være særlige regulatoriske forhold, man som rådgiver skal være opmærksomme på, det kan eksempelvis være indregning af særlige aktiver eller forpligtelser. Vi er i forbindelse med sammenlægning ligeledes vant til at arbejde i krydsfeltet mellem kommuner og forbrugerejede virksomheder.

Vi har overfor vores kunder i BDO, eller som ledende rådgivere i anden sammenhæng, rådgivet og assisteret ved en række fusioner, omstruktureringer m.v., der kan have lighedspunkter med den proces som Viborg Fjernvarme søger rådgivning til:

- Sammenlægning af Haarby og Glamsbjerg varmegværker
- Sammenlægning af Tarm og Ådum varmegværker
- Sammenlægning af Bjerringbro og Ulstrup varmegværker
- Sammenlægning af Auning og Pindstrup varmegværker
- Sammenlægning af Sønderborg og Gråsten varmegværker
- Sammenlægning af Skanderborg og Hørning varmegværker
- Stiftelse af DIN forsyning ved sammenlægning Esbjerg og Varde forsyningskoncernerne
- Sammenlægning af Bornholms forsyning koncernen og Østkraft koncernen

- Sammenlægning af Greve Strandby, Hundige og Greve Fjernvarme
- Nykøbing Sjælland Varme amba's overtagelse af Annebergparken varmeanlæg (tidl. EON værk)
- Sammenlægning af kommunale beredskaber
- Sammenlægning af affaldsselskaber

Skattemæssig rådgivning

Vores skatteafdeling assisterer en række af vores kunder i forhold til skattemæssige indgangsværdier og de afledte sager herom samt disponering og optimering af de skattepligtige indkomster. I relation til vandsektorens skattesager, som nævnes i Hortens notat, så bemærkes det, at Kim Kaiser har været rådgiver for en lang række af de berørte vandselskaber, herunder Hjørring Vandselskab, som var en af de to pilotsager, som blev vundet i Højesteret. Kim har derudover været rådgiver for DANVA under hele processen.

Vi har i løbet af de seneste år oplevet stort offentligt fokus på både kommunale og forbrugerejede selskabers omkostninger til f.eks. personaleture, repræsentation m.v. Vores skatteafdeling har for flere forsyningskunder hjulpet med at lave en gennemgang af afholdte omkostninger samt udarbejdet en drejebog i forhold til fremtidige omkostninger. Dette hjælper vores kunder til på en let og overskuelig måde at sikre sig, at lovgivningen er overholdt.

Afgiftsmæssig rådgivning

Afgifter på forsyningsområdet ændrer sig jævnligt, det er derfor vigtigt at være på forkant med de ændringer, der kommer. Vores moms- og afgiftsafdeling har assisteret en række forsyningsvirksomheder med at gennemgå og sikre korrekt håndtering af afgifter.

I forhold til afgifter og fusion kan vi hjælpe med følgende:

- Sikre korrekt afgiftsafregning bagudrettet i forbindelse med fusionen/overdragelsen med henblik på at sikre korrekt værdiansættelse og evt. tilbagebetalingskrav.
- Input med afgiftsmæssige konsekvenser ved fusion/overdragelse samt input til beslutningsgrundlag mv., eksempelvis i forhold til krav om kraftvarmekapacitet i elpatronordningen, ændret brændselsanvendelse, overvejelser om overskudsvarmekøb, PSO-fritagelse mv.
- Sikre korrekt og optimal fremadrettet afgiftsafregning.

Takstpolitik og langtidsbudgetter

Vi har assisteret forsyninger i forhold til fastlæggelse af takstpolitik, herunder samspil med den politiske organisation. Det kan være i forhold til opkrævning af underdækninger opstået i vandselskaber, assistance med budgetudarbejdelse og indregning af over-/underdækning i varmeforsyninger, men også vurdering af samspillet mellem langtidsbudgettet, investeringsplanen og taksten over for forbrugerne.

Likviditetsstyring og likviditetsbudgetter

Vi har hjulpet kunder med at udarbejde likviditetsbudgetter samt vurderet samspillet mellem takstopkrævningen og investeringerne. Samtidig har vi rådgivet omkring optagelse af lån samt lavet simuleringer af, hvilken betydning det har i forhold til reguleringsregnskaberne.

Procesoptimering

Vores konsulentafdeling har på det seneste udført en større procesoptimeringsopgave for en forsyning. En opgave, hvor man i forhold til et effektiviseringsfokus tog udgangspunkt i en nedefra og op vurdering. Forsyningerne er som regel ramt af effektiviseringskrav oppe fra og ned som følge af benchmarking, men opgaven her havde fokus på, at se på forsyningens processer nedefra. Ved hjælp af en procesoversigt blev der taget udgangspunkt i at kortlægge de forskellige processer, forsyningen havde, og ikke mindst fokus på, om det kunne gøres bedre. Resultatet af opgaven var, ud over at forsyningen fik et bedre overblik over processer og arbejdsgange, at der var forskellige områder i forhold til indkøb, vedligeholdelse og administration, hvor forsyningen kunne arbejde på at gøre tingene lidt bedre og mere effektive.

Asset management

Omkostningerne i en forsyning bygger i høj grad på anlægsinvesteringer, derfor er det vigtigt, at der er fokus på asset management. Det er vigtigt at have et overblik over investerings- og vedligeholdelsesplaner. Vi har assisteret nogle af vores kunder med at få dette overblik samt få synliggjort samspillet mellem investering, finansiering og de regulatoriske forhold.

Myndighederne

Vi har arbejdet på flere opgaver for relevante myndigheder. Pt. inden for varmeområdet omkring den kommende regulering. Men også opgaver omkring rådgivning til grundbeløbsværker, herunder værker med økonomiske udfordringer. Vi har fået til opgave at hjælpe Energitilsynet med ny revisionsinstruks i forbindelse med den nye indberetningsbekendtgørelse på elområdet. Vi har ligeledes tidligere bl.a. udarbejdet rapporter for energi-, forsynings- og klimaministeriet.

5. TEAMSAMMENSÆTNING OG CV'ER

Teamet består af en række medarbejdere, der alle har erfaring inden for revision og rådgivning af forsyningsvirksomheder. Udover de nævnte personer, vil vores kollegaer Peter Damsted Rasmussen og Jeanette Staal have mulighed for at træde til, ved tilfælde af sygdom eller behov herfor, således at I altid har flere kontaktmuligheder til os.



Partner, Statsautoriseret revisor
Søren Peter Nielsen

Søren Peter Nielsen er partner og statsautoriseret revisor, tilknyttet BDO's Viden Center "Offentlige Selskaber" og forsyningsområdet i BDO. Søren indgår i ledelsen i BDO's branchegruppe for Energi og Forsyning samt har tidligere i mange år været medlem/formand for FSR - Danske Revisorers branchegruppe for Energi og Forsyning. Søren er 55 år, og har stor erfaring med revision og rådgivning af store virksomheder, forbruger- eller kommunalt ejede forsyninger samt kommuner. Søren har herudover

- Omfattende erfaring som ansvarlig partner for store multiforsyninger og en lang række energi- og forsyningsvirksomheder
- Assisteret med udarbejdelse af reguleringsmæssige åbningsbalancer i såvel el- som vandsektoren
- Afgivelse af særlige erklæringer omkring reguleringsregnskaber, investeringsregnskaber, intern overvågning, tilknyttede aktiviteter, stoplov, prisetervisning osv.
- Rådgiver og specialist i særligt komplekse opgaver omkring sektorumlovgivning på forsyningsområderne, selskabsgørelse, udskillelse, omstrukturering, fusioner, regnskabsaflæggelse, finansieringsforhold, offentligretlig lovgivning mv.
- Specialist i forsyningsområdet, herunder vand- og spildevandssektor, affaldssektoren samt el- og varmeforsyning

Søren har følgende referencer:

TVIS, Kolind Varmeværk, Billund Fjernvarme, Allingåbro Fjernvarme, Haderslev Fjernvarme, Greve Fjernvarme, Nykøbing Sjælland Fjernvarme, Odsherred Fjernvarme m.fl., NRGi Lokalvarme samt NRGi koncernen, Energi Danmark koncernen, MES, Videbæk Energiforsyning, Tarm Varmeforsyning, Ikast Vand, Brædstrup Vandforsyning, Børkop Vandforsyning a.m.b.a., Tune Vandværk,

Din forsyning, NK forsyning, Bornholm forsyning, Arwos forsyning, Provas forsyning, Silhorko Eurowater, Lyngby Forsyning, Fredensborg Forsyning, Frederiksberg forsyning samt en række Midt og nordjyske kommuner.



Partner, Statsautoriseret revisor
Preben Pedersen

Preben kom til BDO i 2008 fra en stilling i Deloitte, og har samlet 29 års erfaring i revisionsbranchen.

Preben er 51 år, og har omfattende erfaring med revision af selskaber, og har i de seneste 10 år forestået revision af forsyningsvirksomheder. I BDO er Preben kontorstedsansvarlig for BDO's afdeling i Viborg.

I forbindelse med gennemførelsen af selvevalueringerne for varmegærdkerne i 2012 var Preben ansvarlig for udførelsen og afgivelse af erklæringer for i alt 10 varmegærdker.

Preben har eller har haft følgende referencer i sin portefølje inden for varmesektoren: Gudenådalens Energiselskab A.M.B.A, Rødkærsbro Fjernvarmegærd A.M.B.A, Ans Fjernvarmegærd A.M.B.A, Skals Kraftvarmegærd A.M.B.A, Løgstrup Varmegærd A.M.B.A, Klejtrup Kraftvarmegærd A.M.B.A

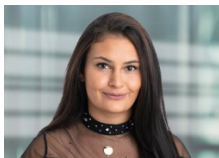


Assistant Manager Cand.merc.aud.
Catja Rødbro

Catja er 28 år og sidder i afdelingen for offentlig revision. I hendes tid hos BDO har hun opnået erfaring med revision af forsyningsområdet, kommuner, museer, fonde og selvejende institutioner mv.

Hun har bl.a. medvirket på revisionen af FFV-selskaberne, Syddjurs Spildevand, samt flere kommuner, hvor hun har erfaring med lønrevision og revision af balanceposter. Yderligere har Catja deltaget i revision af Moesgaard Museum, Aros og Naturhistorisk Museum samt en række fonde og selvejende institutioner.

Catja er uddannet Cand.merc.aud. Hun har været ansat i BDO siden august 2013.



Trainee, Stud. Merc. Aud
Mehtap Erdogan

Mehtap er 23 år og sidder i afdelingen for offentlige selskaber. I hendes tid hos BDO har hun opnået erfaring med revision af forsyningsområdet.

Hun beskæftiger sig primært med forsyningssektoren, og er derfor med på revisionen af størstedelen af forsyningselskaberne.

Mehtap har en bachelorgrad i Erhvervsøkonomi og studerer på nuværende tidspunkt Cand.merc.aud. Hun har været ansat i BDO siden juni 2018.



Partner, Skat
Kim Kirk Kaiser

Kim Kirk Kaiser er 49 år, og er partner tilknyttet i skatteafdelingen. Han rådgiver, og er specialist i særligt komplekse opgaver omkring sektorlovgivning indenfor energi og forsyningsvirksomheder samt andre infrastrukturvirksomheder, herunder også samspillet mellem regulatoriske regler og de kommunalretlige regler.

Kim indgår i BDO's branchegruppe for Energi og Forsyning. Han har stor erfaring med skattemæssig og regulatorisk rådgivning af forsynings- samt infrastrukturvirksomheder.

Herudover har Kim omfattende erfaring som rådgiver for store multiforsyninger og en lang række energi og forsyningsvirksomheder, herunder også rådgivning til ejerkommuner samt mindre forbrugerejede forsyningsvirksomheder.

Kim har følgende referencer:

Rådgiver for en lang række af større og mindre forsyningsvirksomheder, kommuner og brancheforeninger. Eksempelvis Din forsyning, Bornholms forsyning, Hjørring Vandselskab A/S, Aarhus Vand A/S, Arwos forsyning, Provas forsyning, Videbæk Energiforsyning, Tarm Varmeforsyning, Greve Fjernvarme A.m.b.a., MES, DANVA, Dansk Energi, Dansk Fjernvarme, Herning kommune mfl.



Senior Manager
Frank Haldager

Frank er 45 år, og har gennem en årrække beskæftiget sig med en række forskellige optimerings- og effektiviseringsprojekter med fokus på de administrative funktioner. Herunder at identificere og adressere potentialer i styring, organisering, arbejdsgange og systemer/data. Derudover har Frank varetaget projektledelsen på en række organisatoriske forandringsprojekter- Frank har konkrete projekterfaringer fra energi-/forsyningssektoren.

Frank har bistået såvel større (DONG Energy (nu Ørsted) og energinet.dk) som mindre energi-/forsyningsselskaber (eks. Fjernvarme Horsens) med opgaver såsom:

- Forretningsbaseret risikostyring
- Projektstyring af sammenlægninger
- Procesoptimering af eks. indkøb- og regnskabsfunktion

Specialområder:

- Kortlægning og optimering af administrative funktioner/organisation, arbejdsgange og systemer.
- Synliggørelse af Robotics potentiale.
- Projektledelse og projektvurdering af udvikling-/forandringsprojekter

- Etablering og effektivisering af administrative fællesskaber/shared service centre.
- Forretningsorienteret risikostyring.
- Gennemførelse af systemanskaffelse - eks. økonomisystemer
- Optimeret styring og opfølgning, herunder budgetlægning, budgetforudsætninger, opfølgning, rapportering, ændringshåndtering mv.
- Organisationsanalyse
- Strategi operationalisering
- Branchefokus: Private og offentlige organisationer - inkl. energi-/forsyningsbranchen.



Director, Afgifter
Mette Lund Hansen

Mette er 47 år, og er som afgiftsspecialist tilknyttet momsafdelingen. Hun har i en lang årrække specialiseret sig i energi- og miljøafgifter samt øvrige energi-relaterede områder og har således opbygget et omfattende netværk i Skatteministeriet, Skattestyrelsen, Energistyrelsen, Energinet.dk samt en lang række virksomheder inden for industri, energi og forsyning.

Mette er en del af BDO's branchegruppe for Energi og Forsyning. Hun har indgående kendskab til afgiftslovgivningen, den EU retlige afgiftsregulering, statsstøtteregler samt regulatoriske forhold i el- og varmforsyningsloven relateret til afgiftshåndteringen - som deles i erfagrunder for tunge industrivirksomheder, arrangementer inden for forsyningssektoren mv.

Mette har som rådgiver for kraftvarmeværker mv. været med til at muliggøre direkte anvendelse af vindmølleproduceret elektricitet til varmekunder. Videre har hun, som rådgiver for Energistyrelsen, assisteret med PSO-tilskudsordning.

Mette har bl.a. også været med til at påvirke praksis omkring overskudsvarme, elpatronordningen, godtgørelse af svovl- og metanafgift mv. via tæt dialog med Skatteministeriet samt konkrete sager i Landsskatteretten.

Relevante specialtområder:

- Overskudsvarme, herunder nye regler i pipeline
- Nettoafregning
- Fjernvarme til industrivirksomheder
- Biobrændsler
- El fra vind/sol til fjernvarme
- Elpatronordningen
- Regulerkraft
- PSO - herunder fritagelsesmuligheder

Mette har følgende referencer:

En lang række kraftvarme- og varmeværker, herunder Fjernvarme Fyn, Svendborg Fjernvarme, Nyborg Forsyning & Service, Assens Fjernvarme, Gartnervarme, Give Fjernvarme, Hvide Sande Fjernvarme mv. Energistyrelsen, MAN Diesel, NCC, Rohde Nielsen, Lidl, World Wide Wind, Stålvalseværkerne, Isover, Gyproc, Weber, Statoil, Air Liquid, Kosan Gas, BHJ, Nozymes m.fl.

6. AFSLUTTENDE OPLYSNINGER

Tilbuddet er gældende 6 måneder frem. Vi deltager gerne i fremlæggelse af tilbuddet.

Skulle tilbuddet give anledning til spørgsmål, står vi også til rådighed.